

小鱼易连无线传屏基站 NP40 操作指南

产品版本：V3.3



前 言

文档说明

无线传屏基站 NP40 是小鱼易连无线传屏解决方案中的核心设备，可通过自身的无线传屏热点，实现本地电脑传屏和小鱼传屏。

本文档详细介绍 NP40 的主要功能以及相关操作，为使用该产品的用户提供帮助和指南。

读者对象

本文档适用于下列人员阅读：

- 维护工程师
- 终端用户
- 会议管理员

相关文档

与本文档相关联的文档包括：

- 《小鱼易连无线传屏基站 NP40 产品描述》
- 《小鱼易连无线传屏基站 NP40 快速安装配置指南》

目 录

1	主界面介绍	1
2	传屏配置	2
2.1	电脑传屏	2
2.2	小鱼传屏	3
3	系统设置	6

1 主界面介绍

确认 NP40 与电视屏幕的线缆正确连接后，接通电源，终端即自动开机，屏幕显示 NP40 主界面，如图 1-1 所示。

图 1-1 NP40主界面



说明：

- ✚ 电视屏幕的输入信号源需切换至 HDMI 输入模式。
- ✚ NP40 开机后，在空闲无操作一段时间后，即进入省电休眠状态，无需手动关机。

2 传屏配置

2.1 电脑传屏

无线传屏基站 NP40 支持与无线传屏器 NP30 配对使用，完成电脑屏幕的本地投屏。使用本地传屏功能时，NP40 无需连接网络。

1. 将无线传屏器 NP30 插入 NP40 的 USB 接口,如图 2-1 所示。

图 2-1 插入NP30



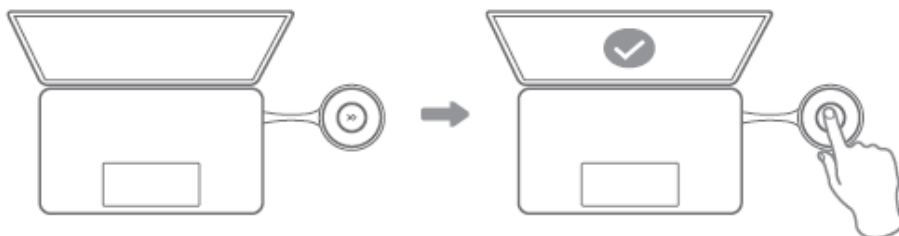
2. 根据屏幕提示，开始初始化配对。配置完成后，拔出 NP30。

说明：

- ✚ 用户只需在初次使用 NP30 时进行配对,后续使用时无需再次配置。
- ✚ 如果 NP40 升级或更换，需要重新配置。

3. 将 NP30 插入电脑的 USB 接口，电脑将运行 NP30 上的软件,自动连接所配对的 NP40。
4. 根据电脑提示，按下 NP30 的传屏键，开始传屏，如图 2-2 所示。

图 2-2 开始传屏



- 通话外状态
处于通话外状态时，可实现本地传屏功能，会议室电视屏幕上显示电脑上共享的内容。
- 通话中状态
处于通话中状态时，电脑上的共享内容将同时显示在本地会议室的

电视屏幕和通话中所有终端的屏幕上。

5. 再次 NP30 的传屏键，即可停止传屏。

2.2 小鱼传屏

无线传屏基站 NP40 也支持与小鱼一体化终端（简称“小鱼”）配对使用，实现通话中传屏，将远端通话者的视频显示在会议室电视屏幕上。

使用此功能时，传屏基站必须连接有线网络。

1. 确认 NP40 网络连接正常后，配置 NP40 与小鱼终端配对。

➤ 小鱼终端已经连接网络

- a) 在小鱼终端主界面, 点击**大屏连接**按钮, 打开**大屏连接**界面, 如图 2-3 所示。

图 2-3 大屏连接界面



- b) 点击**开始配置**按钮, 如NP40与小鱼位同一网段可被自动识别, 显示在**未配对设备**列表中, 如图 2-4所示。

图 2-4 配对管理



- c) 在**未配对设备**列表中，选择需要配对的 NP40，选择**配对**按钮。若 NP40 不在该列表中，可选择**输入 IP 地址配对**按钮，直接输入 IP 地址进行配对。设备配对成功后，如图 2-5 所示。

图 2-5 配对成功



说明：

NP40 的 IP 地址显示在电视屏幕的右上方。

- 小鱼终端未连接网络
 - a) 在小鱼终端主界面，选择菜单【**设置**→**无线网络**】，打开**无线网络**界面。
 - b) 连接 NP40 的 Wi-Fi 热点。
NP40 的 Wi-Fi 信息显示在主界面。
 - c) 连接成功后，小鱼终端自动提示是否与所连接的 NP40 进行配对，选择**确定**按钮即可完成配对。

说明：

对于 NE2005，系统不会自动弹出配对提示，用户需要在**大屏连接**界面进行配对。

2. 在小鱼主界面，点击**电话**图标，输入会议号码，加入会议，实现通话中投屏。屏幕显示效果如下：
 - 无内容共享
 - ✓ 本地会议室电视屏幕
会议室电视屏幕上仅显示远端视频画面。
 - ✓ 小鱼终端屏幕
按照默认窗口布局，显示远端和本地画面的多个视频窗口。

- 有内容共享
 - ✓ 本地会议室电视屏幕
会议室电视屏幕上仅共享内容画面。
 - ✓ 小鱼终端屏幕
按照默认窗口布局，显示远端和本地的多个视频窗口。
- 3. （可选）如需解除 NP40 与小鱼间的配对关系，在选择小鱼终端的**大屏连接**界面，点击**取消配对**按钮即可。

3 系统设置

1. 将外接鼠标连接至 NP40 的 USB 接口。
2. 点击主界面右下角的**设置**按钮, 打开系统设置界面, 如图 3-1 所示。

图 3-1 设置界面



3. 根据需要, 修改设置参数。参数说明参见表 3-1。

表 3-1 系统配置说明

参数名称	配置说明
终端名称	显示 NP40 的名称, 不支持修改。
无线传屏热点	选择开启或关闭无线传屏热点。
有线网络	支持自动连接 (DHCP) 和手动连接 (静态 IP 设置) 有线网络。
网络测试	可对当前网络进行测试。
语言	选择终端界面的显示语言。
进入待机时间	选择终端的进入休眠状态的时间。 选项包括: 5 分钟、15 分钟、30 分钟、1 小时、2 小时、3 小时或者永不。
关于	显示终端的相关信息, 包括版本号、硬件版本、序列号、MAC 地址等信息。用户也可以执行恢复终端出厂设置和关机的操作。